



ዶ/ር ኪና ተክለይ

ተውሳኔ ካብ ሰብ ናብ ሰብ ዝመሓለፍ ስምምዖ፡ ተውሳኔ ብደርግቶ፡ ደገብ ዝበሉ ዓይነት

### ቁጥጥር



ፋንጋስ ዝመጽእ ርኽቢ ቁርቡት፡ ኣብ ርእሲ ገጽ፡ ኣደ፡ ሽምጢ (ረቃቕቶ) እግሪ ኮምኡውን ኣብ ዝተረፉ ክፍሊ ኣኣት ደርኦ፡ ምልክታት ከኣ ከም ቦታኡ ይፈላዩ፡ ንወይን ኣብ ሓደ ክፍል ወይ ክልተ ሰለሳት ክፍላት ኣኣት ብሓርገም ወይ ርኽቢ ክጥቅቡ ደርጎይ እዮም፡

ኣብ መጀመርታ ቀይሕ፡ ክብብ ዝበለ ንጽር ዶብ ዘለዎ ዕንፍሩር፡ ቀሳብቶስ ዘሰጉሩሎም፡ ምህጺ ሳካ ኣብ ዝተውሰነ ቁርቡት ርኽቢ ይመጽእ፡ ንወይን እዩን ደማ ክጸንኦ ይኸኣል፡ ተውሳኔ ርኽቢ ሓደ ወይ ብኩሽ

ክኸውን ይኸኣል፡ ኣብ እዮን ምስ ዘይገደደ ከኣ ንጽገሪ ርኽቢ ክሰገር ክመልሞ፡ ተደራቢ ርኽቢ ኣማህራ ፈጨቕጨቕ ክበልን ደርኦ፡

ናይ ገጽ፡ ኣደ፡ ሽምጢ ተውሳኔ - እዚ ምውን ተመሳሳሊ ኮም ናይ ተውሳኔ ርኽቢ ኮይኖም፡ ጠይናም ወይ ብሓርገም ክመጹ ደርጎይ፡ ቀይሕ ካብ ቁርቡት ብሮኽ ዝበሉ ክብብ ዝበለን ንጽር ወሳኸን ዘለዎን ናብ ወሽጢ ገጽ ይምዕቡል፡ ሳካ ቁርቡት (ምስቲ) ከኣ ምጽእ፡ መብከትኡ ኣብ ኣደን ገጽን ዝመጽእ ተውሳኔ ንመልክዕ ሰለዘይታተን ሰብ ፈውሲ ኣብ ምንዳይ ይጽመዱ፡ ኣብ ኮቢ ሽምጢ (ረቃቕቶ) ንዝመጽእ ተውሳኔ ወይ ካልእ ስምምዖ ዘይደለ ስክፍታ ተሓጻሚ ምድንጌይት ይጋጥምዮ፡

ናይ እግሪ ተውሳኔ እዚ እግሪ ኣኣት ተሓላውን ዝጸገቡ

መብከትኡ እዩን ምስ ርገጽ እግሪ ይኸኣል፡ ሳካ እግሪን ሓደ ምዕን ከኣ ኪጋጥም ይኸኣል፡ ኣብ መገን ኣጽብቦ እግሪን ኮብዲ እግሪን ደርኦ፡ ናብ ኮብዲ እግሪን ጽፍሪ እግሪን ክሰጉሩኩ ከኣ ይኸኣል፡

ተውሳኔ ብቐሰሉ ክፍውስ ዝኸኣል ናይ ቁርቡት ስምምዖ፡ ኣብ ሕፃን ስምምዖን ክፈሰስ ወይ ዝልክ ፈውሲ ፋንጋስ ከኣ ይሓቅ፡

ም ክ ል ኻ ል ፡ - ተውሳኔ ካብ ስምምዖ ሰብ ናብ ሞላይ ሰብ ዝመሓለፍ ብ ም ኻ ኑ ፡ ንምክልኻሉ ሓገዘቲ ዝኸኣል ኣኣት ኣኣት እዩም ዝሰብኹዮም፡

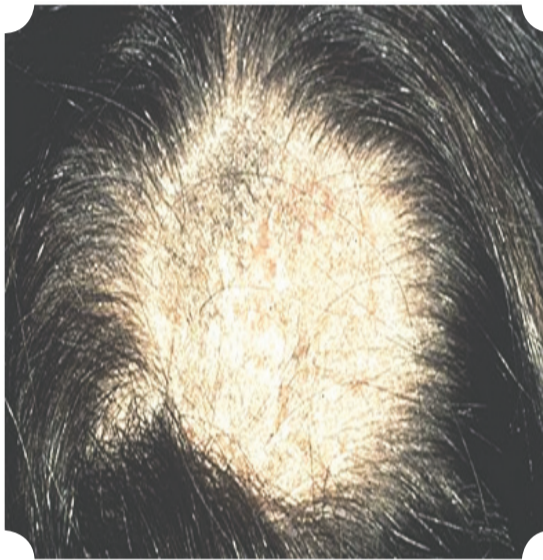
• ክ ዳ ን ፡ ሽምምዖ፡ መመሽጥ ናይ ካልእ ሰብ

ዘይምጥቃም፡

• ድሕሪ ቁርቡት ንቐርቡት ምንጥጥ፡ ዘለዎ ዝኸኣል ዓይነት ስፕሪት፡ ኣኣት ብሓምን ስምምዖን ምልክቶ፡ ቁርቡት ከሉ ግዜ ጽፍይ ክኸውን ኣለዎ፡

• ተውሳኔ ዝካመመ ኣብል ስድራቤት ብዝበለ ክፍውስ ይገባዕ፡

• ቀጥ ዘበል ክደን ወይ ካልእ ዘይምዘውታር፡ ካልእን መራሃይን ብጽራት ምሓዘ፡



## ምትሕልላፍ ኤቸኣይቪ ካብ ኣደ ናብ ዕሽል

ኤቸኣይቪ ኤይደስ ካብ ግዜ ናብ ግዜ እናወሰኸ ዝመጽእ ዘሎ ስምምዖ፡ ሓደ ካብ ኣገብብ ምትሕልላፍ ናይዚ ዘይምሕር ስምምዖ ካብ ኣደ ናብ ዕሽል፡ ሓንቲ ወይ ብዘ ስምምዖ ዝተለኸፈት ኣደ ናብ ዕሽላ ዝሊ ቫይረስ ወይ ምትሕልላፍ ተኸኣሎታት ኣለዎ፡ ኣብ ዝተፈላለዩ እዮናት ከኣ ክኸውን ይኸኣል፡ ኣብ እዩን ሞንጎ፡ ሕርሲ ኮምኡውን ብጸባ ጠብ ኣበሉ ከኣ ኪጋጥም ይኸኣል፡ ተኸኣሎታት ናይዚም ዝተጠቐሱ ዝተፈላለዩ እዮናት ከኣ ዝተፈላለዩዮ፡

መዳከንቲ ንዕሽልን ኣደን ዘራኽቡ ዝተፈላለዩ መዳከንቲን ኣክሲድን ናብ ህጻን ዘመሓለፍ ክፍል፡ ኣብ እዩን ሞንጎ፡ ኤቸኣይቪ ብደም ኣበሉ ናብ መዳከንቲ ይበጽሖም፡ ናብ ዕሽል ክሰገር ይኸኣል፡ ኣብ ግዜ ሕርሲ ከኣ ደም ካብ ኣደ ናብ ዕሽል ወይውን ካብ ዕሽል ናብ ኣደ ክሰገር ይኸኣል፡ እዚ ማለት መዳከንቲ ካብ መናድቕ ማህጺን ኣደ ኣብ ዝፍለየሉ ህምት ይጋጥም፡ እዚ ቫይረስ ኣብ ደም ሰለዘጸንኦ ብቐሰሉ ንዕሽል ክሰገር ይኸኣል፡

ዕሽል ምስተወልደውን እንተኾነ ሓንቲ ተሰምዖት ናይዚ ቫይረስ ኣደ ናብ ወላዳ ብጸባ ጠብ ክተመሓለፈሉ ትኸኣል፡ እዚ ቫይረስ ካብ ደም ናይታ ኣደ ናብ ጸባ ክኣቲ ይኸኣል፡ ኣብ ግዜ ምጥግው ከኣ ናብ ህጻን ይሓልፍ፡ ጸባ ጠብ ኤቸኣይቪ ኣብ ዝኸኣል እዩን ከመሓለፍ ስለ ዝኸኣል፡ ምስ ምውሳኽ ዕድመቲ ህጻን እቲ

ተኸኣሎታት ናይ ምትሕልላፍ እናገበየ ይምጽእ፡ ምትሕልላፍ ካብ ኣደ ናብ ዕሽል ብዘሓት ርጅኡታት ኣለዉ፡ ብጠኪ ናይቲ ቫይረስ ኣብ ደምን ጸባ ኣደን ዓቕመ ኮቡ-ምክልኻል ናይታ ኣደ ከታታት ጠብ ኣደ ኮም ነድሪ ጠብብን መግቢ ጠብብን ኣገብብ ኣመጋገብ ህጻን (ናጽላ) ከታታት ናጽላ ( ቁሳሊ ኣብ ኣፍ) ምጥቃስ ይኸኣል፡ እዩም ርጅኡታት እዚ ኣብም ንምትሕልላፍ ኤቸኣይቪ ካብ ኣደ ናብ ዕሽል ክተላዩ፡ ይኸኣል፡

ጸባ ጠብ ኣደ ካብቲ እቲ ዝበለጸን መተኣታ ዘይተረኸቦን መግቢ ህጻን እዩ፡ ንህጻን ክሰብ 6 ወርሒ ብዘይዘኸኣ መተኣታ ወይ መወሰኽታ እኹል ዝኸኣል ትሕንዮ ኣለዎ፡ ስለዚ ደማ ዝኸኣል ዓይነት መግቢ ኣይደልዮን፡ ዋላ ምቕማሰውን እንተኾነ ኣደላይ ኣይተሃን፡ እዚ እታ ኣደ ካብ ኤቸኣይቪ ናጽ ምስተኸውንዮ፡

ምክልኻል- ዋላኳ ምሉእ ብምሉእ ኣይኸኣልን ምብር ምትሕልላፍ ኤቸኣይቪ ካብ ኣደ ናብ ዕሽል ምክልኻል ይኸኣል፡

ኣብ እዩን ሞንጎ ሕርሲን ዝውሰድ መድሃኒት ጸረ ኤይደቲ፡ እዚ ብጠኪ ነቲ ኣብ ደም ዝርከብ ኤቸኣይቪ ስለዘተደፈ፡ ምትሕልላፍ ካብ ኣደ ናብ ዕሽልውን ብኡ መጠን ይገድል ማለት ይኸኣል፡ እዚ ሞቕሚ ስለዘሎ ከኣ ኣደ ወሳኸ ኣጽብቦ ኣደ ወላዳታዊ መርመራ ናይ ኤቸኣይቪ ክትከብር ይገባዕ፡ እዚ ምስ ዘይኸውን ግን ንኩሳ ሞራይ ዘይተሳሰ ንዝውሰድ

ዕሽልውን ምልክት ማለት ምዃን ምግንብ የድለ፡

ምትሕልላፍ ጸባ ጠብ ሓደ ካብብም ንምክልኻል ምትሕልላፍ ዝኸኣል ኣገባብ፡ ምትሕልላፍ ክኸኣል ከሎ ንናጽላ ብዘይ ጸባ ጠብ ኣደ ብኸኣል ክኸኣል ኣድለይቲ መዳከንቲ ዝኸኣል ምምጋብ ማለት ይኸኣል፡ እዚ ግን እቲ መተኣታ ጸባ ጠብ ቅብሎ ክኸውን ዝኸኣል ክኸኣል ዝኸኣል ቀጻልነት ዘለዎን ውሕሳን ምስተኸውን ሞራይ ይኸኣል፡

ኮም ደም ዘይኸውን ጸባ ጠብ ሞራይ ምቕጻል እቲ ዘሎ ኣማራጺ ይኸኣል፡ ንህጻን ክልቲኡ ጸባ ጠብብን ተውሳኺ መጠን ብኣንሳብ ምምጋብ ን ተ ኻ እ ሎ ታ ት ምትሕልላፍ ከምዘበሊ መ ጽ ና ዕ ት ታ ት ይሕብር፡ ምክንያቲ ተውሳኺ መጠን ብረኽቦ፡ ወይ ብኣለርጂ ናይ ማዕፍ ም ኻይረሳት፡ ብልፋጭ ማዕፍ ምሓላ ምምጋብ ደም ንኸኣተወ ባይታ የጥቀሙዮም፡ ስለዚ መተኣታ ጸባ ጠብ ክሰብ ቅብሎ ክኸውን ዝኸኣል ክኸኣል ዝኸኣል ቀጻልነት ዘለዎን ውሕሳን ዝኸውን ህጻን ብጸባ ጠብ ኣደ ሞራይ ክምከብ ኣለዎ፡



መብከትኡ እዩን ኣብ ህጻናት ዝኸኣል ኮይኖ፡ ሳካቲ ግን ኣብ ዓይነት ደርጎይ፡ ኣብ ሞንጎ ኣኣት ስድራ ብፍላይ ህጻናት ከኣ ደርኦ፡ ኣብ ቁርቡት ርኽቢ ደማ ይመጽእ፡